

Installationsanleitung PPL 12.1



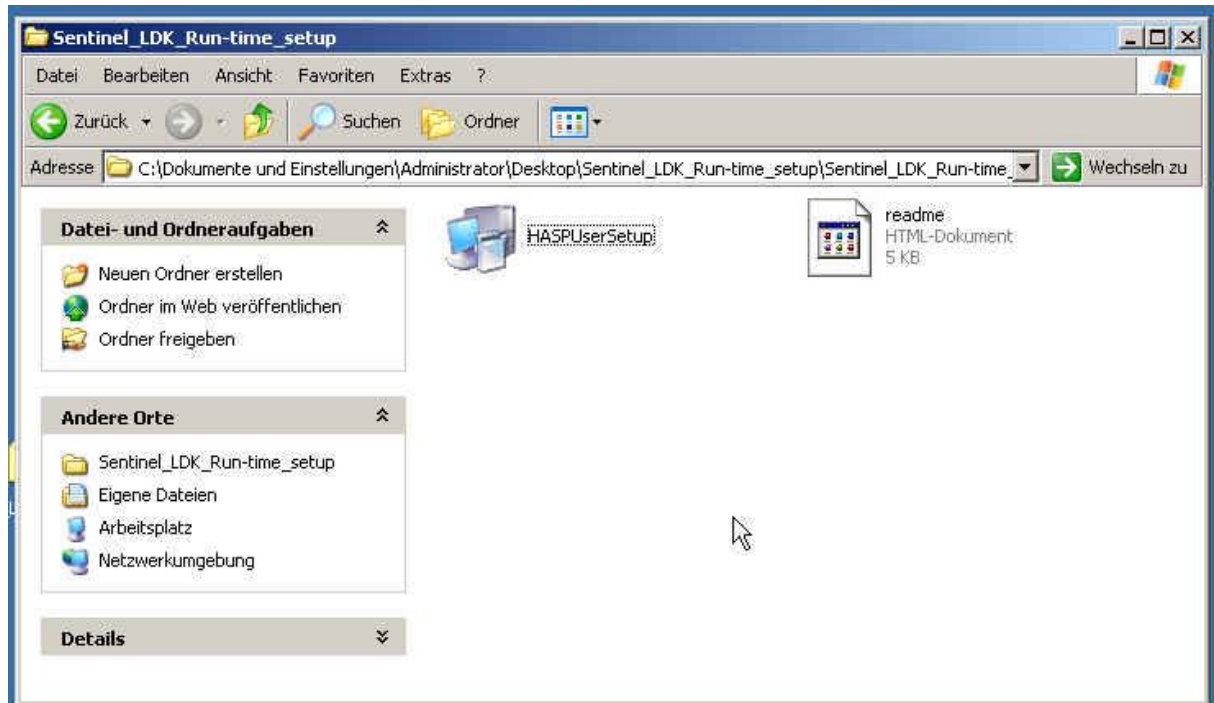
planitec

Inhalt

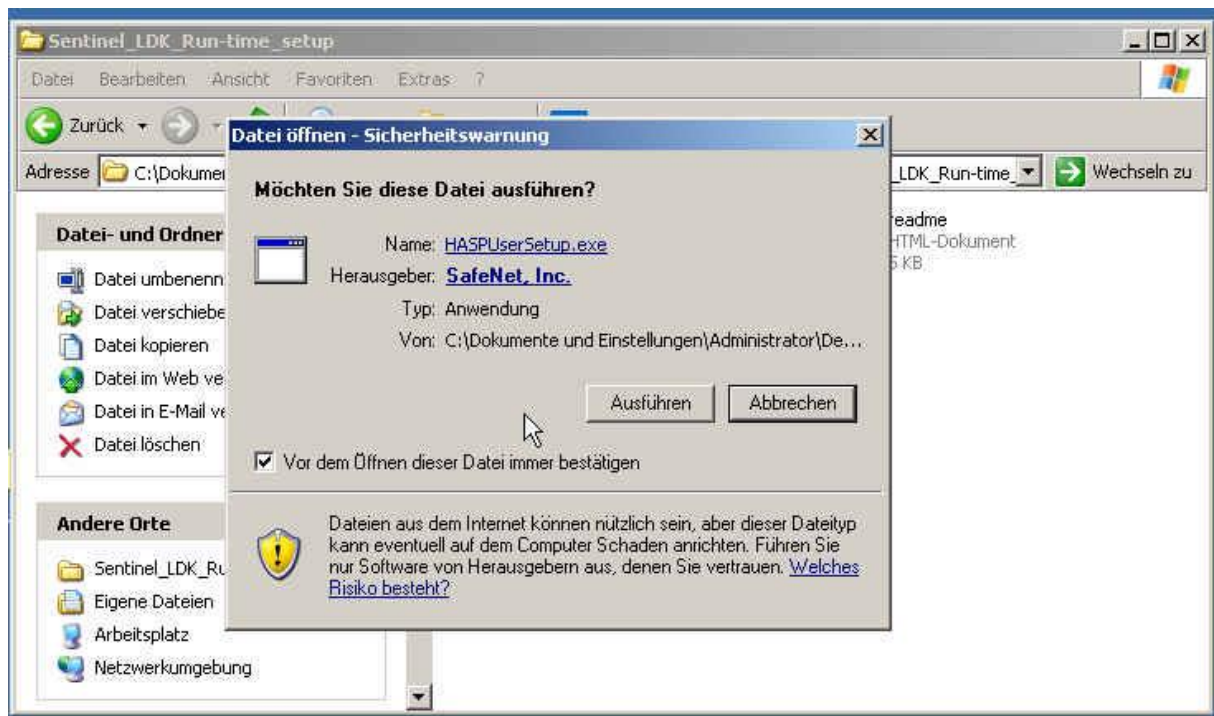
Schritt 1 Installation Dongle – Software.....	2
Schritt 2 Überprüfung Installation Dongle Software	4
Schritt 3 Installation.....	5
Abschnitt 1 (Installation von Apache Tomcat)	8
Abschnitt 2 (Installation der MariaDB).....	12
Abschnitt 3 (Konfiguration und Kopieren der Daten)	16
Schritt 4 PPL 12.0 starten	19
Schritt 5 Neuen Benutzer einrichten.....	20

Stand 11/2022

Schritt 1 Installation Dongle – Software



Entpacken Sie den beigefügten Dongletreiber „Sentinel_LDK_Run-time_setup.zip“ und starten Sie die „HASPUserSetup.exe“.

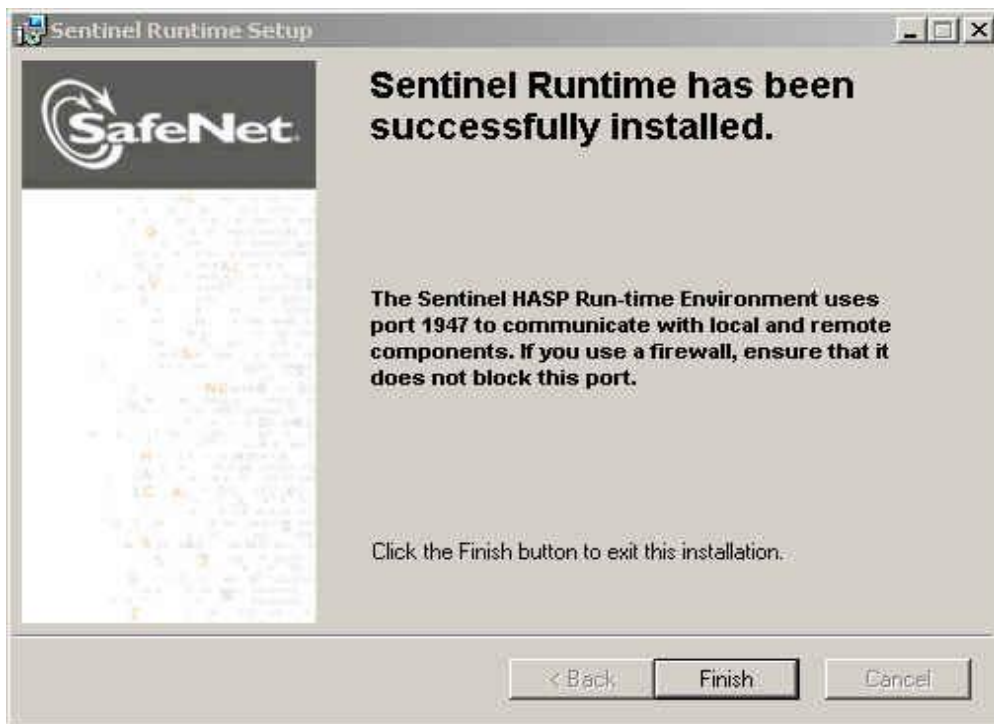


Bestätigen Sie mit „Ausführen“

Bitte bestätigen Sie beiden Meldungen jeweils mit „Next“



Schließen Sie die Installation mit dem „Finish“-Knopf ab.



Schritt 2 Überprüfung Installation Dongle Software



Öffnen Sie im Browser die Adresse <http://localhost:1947>

Hier wird der HASP Dongle angezeigt, wenn er mit dem USB – Port verbunden ist.

#	Location	Vendor	Key ID	Key Type	Configuration	Version	Sessions	Actions
1	DONGLE02	114050 (114050)	1247618564	HASP HL Net 10	AS ()	3.25	-	Browse Net Features
2	DONGLEMASTER	GIGIR (114050)	1599243900	Sentinel HASP Master	AS ()	3.25	-	Browse Net Features
3	Local	114050 (114050)	1327951478	Sentinel HL Max	AS () HASP	4.34	-	Features Sessions Blink on

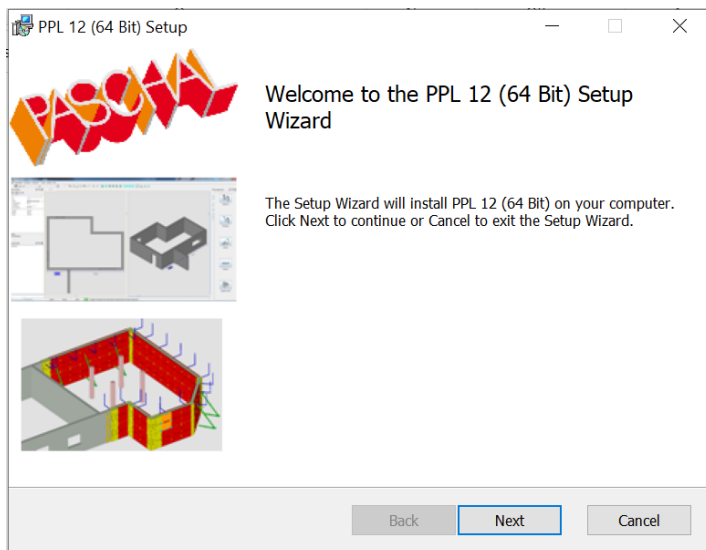
Schritt 3 Installation

Starten Sie das Installer-Paket PPL64.msi

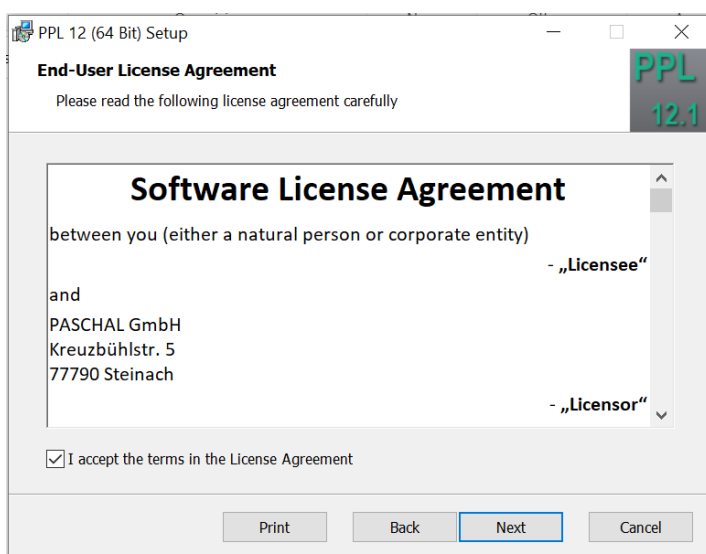
 PPL64.msi	21.10.2022 08:22	Windows Installer-Paket	193.401 KB
 setup_maria_x64.exe	21.10.2022 10:33	Anwendung	194.425 KB

(Sollten Sie noch ein 32bit System verwenden, kontaktieren Sie bitte planitec entsprechend den Kontaktdaten auf der letzten Seite)

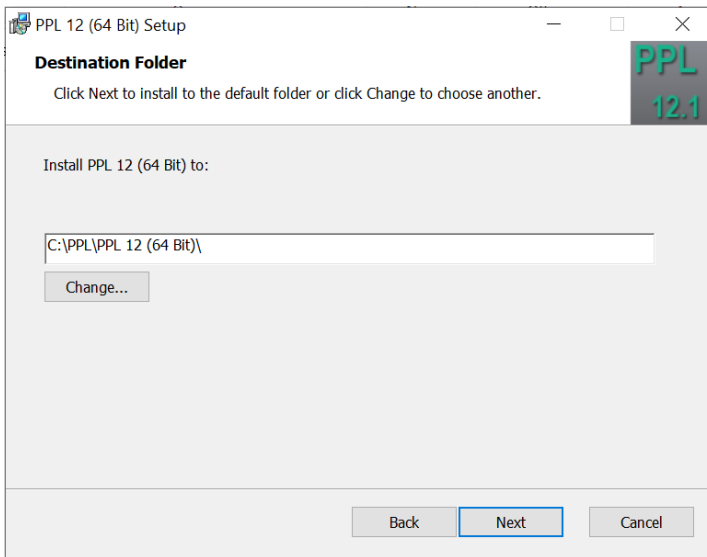
Klicken Sie nach dem Öffnen des Setup-Fensters auf den „Next“ Knopf



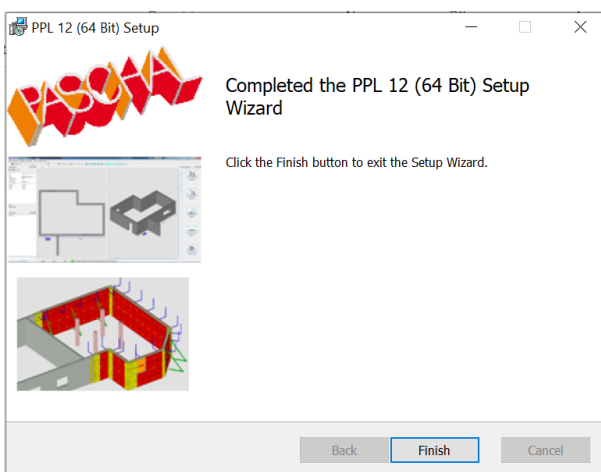
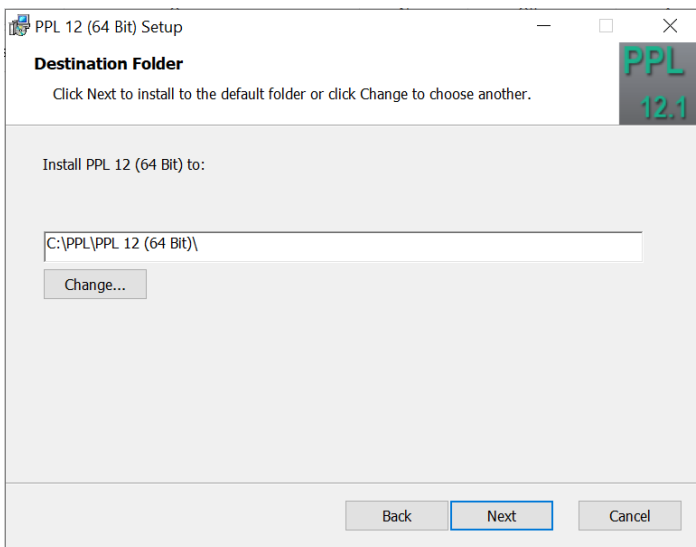
Bitte lesen Sie die folgende Lizenz-Vereinbarung sorgfältig durch und fahren danach mit der Installation fort.





Bestätigen Sie das folgende Verzeichnis mit einem Klick auf „Next“



Mit einem Klick auf „Install“ starten Sie die Installation.



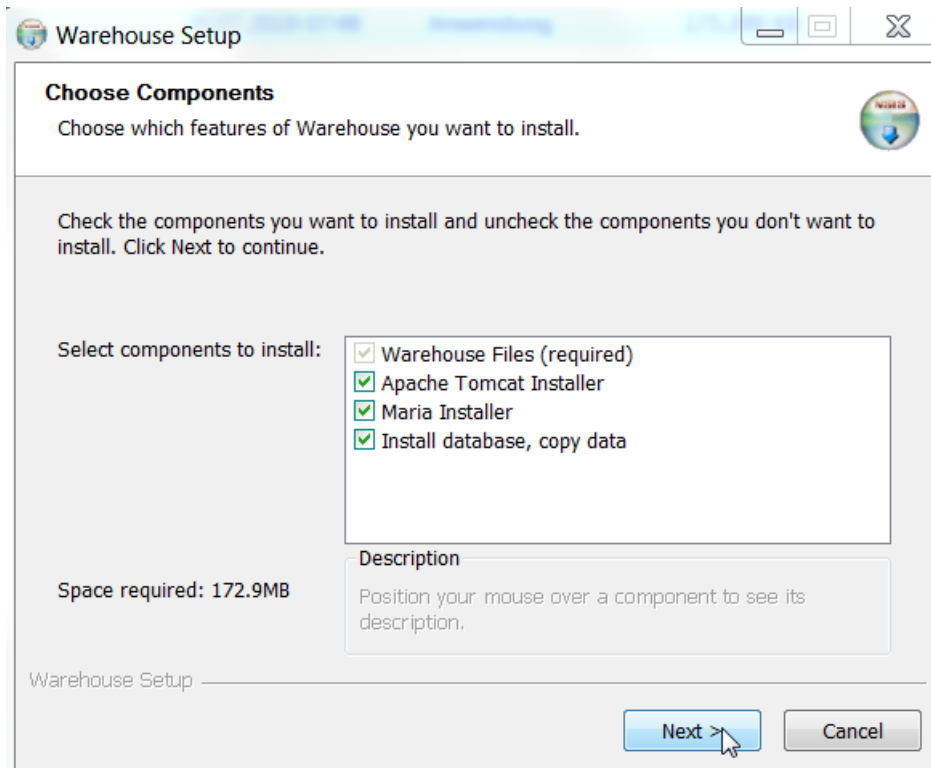
Mit „Finish“ schließen Sie den ersten Teil der Installation ab.

 PPL64.msi	21.10.2022 08:22	Windows Installer-Paket	193.401 KB
 setup_maria_x64.exe	21.10.2022 10:33	Anwendung	194.425 KB

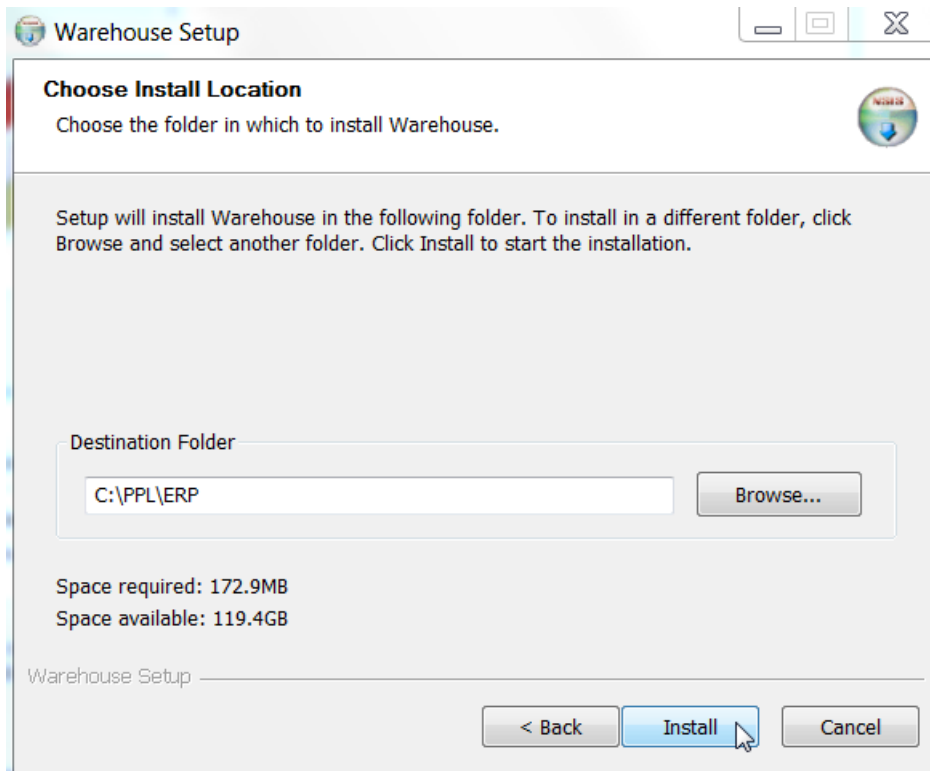
Starten Sie nun die Datei „setup_maria_x64.exe“ durch einen Doppelklick auf die Datei.

Die Installation von PASCHAL PLAN light ist in drei Programm – Abschnitte aufgeteilt.

- Apache Tomcat Installer (Webserver)
- Maria Installer (Datenbank)
- Install database, copy data

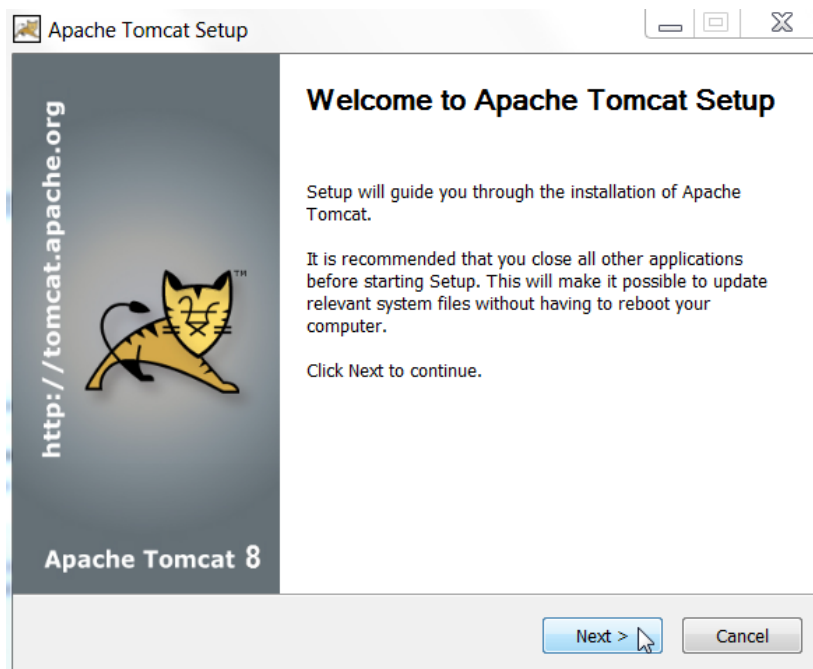


Klicken Sie „Next >“ (Alle Punkte müssen, wie im Bild oben, aktiviert sein)

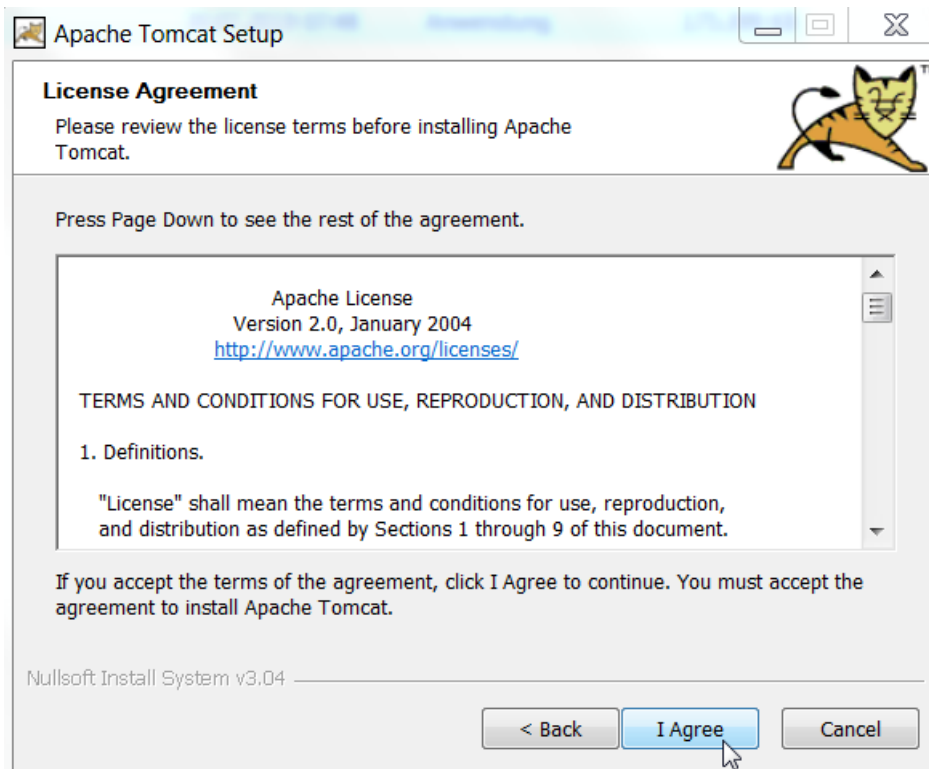


Übernehmen Sie den Vorschlag mit „Install“

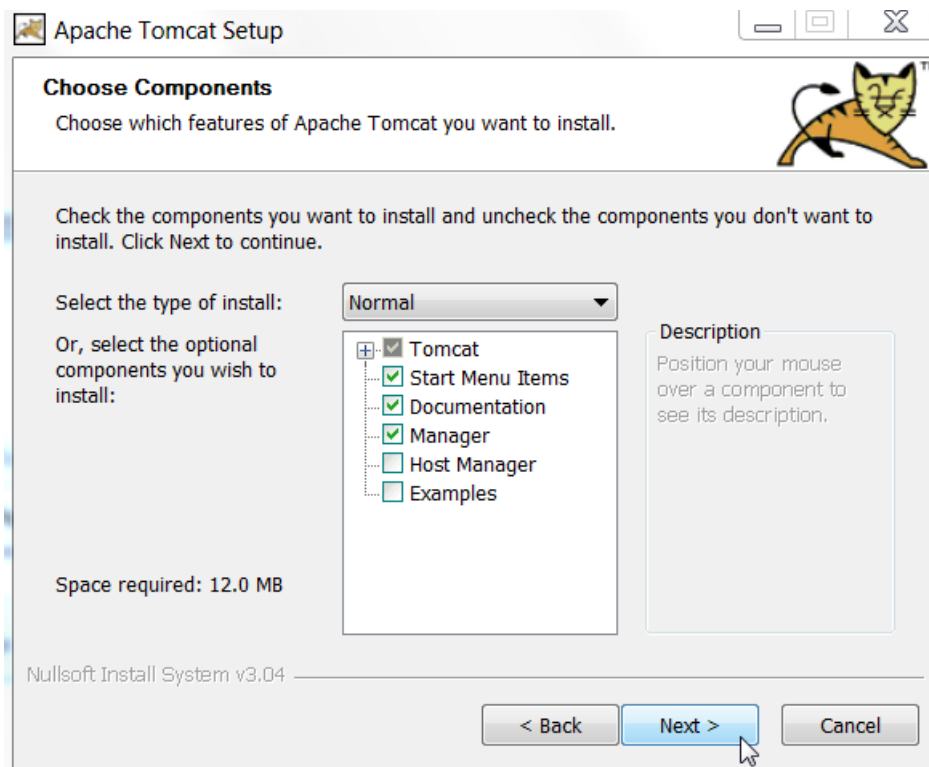
Abschnitt 1 (Installation von Apache Tomcat)



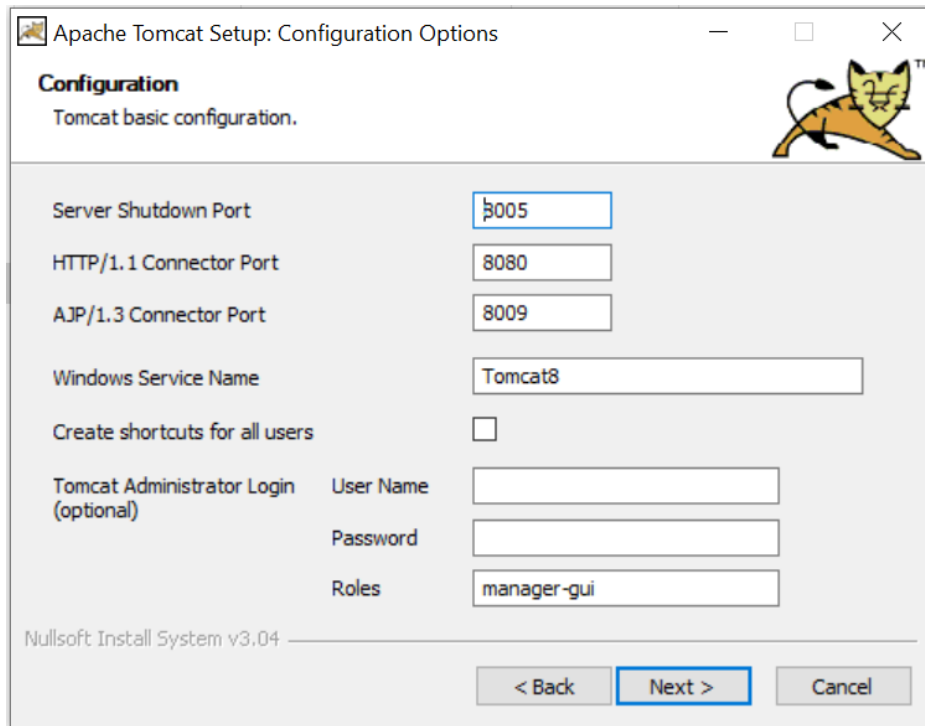
Bestätigen Sie mit „Next >“



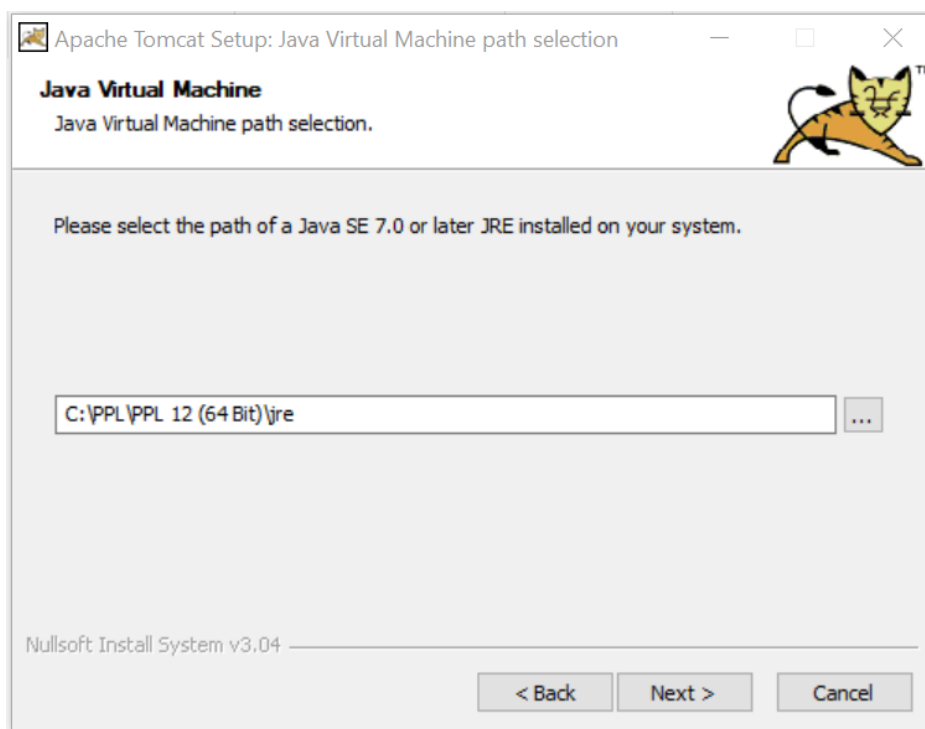
Lesen Sie die Lizenz-Vereinbarung genau durch und fahren Sie fort mit „I Agree“



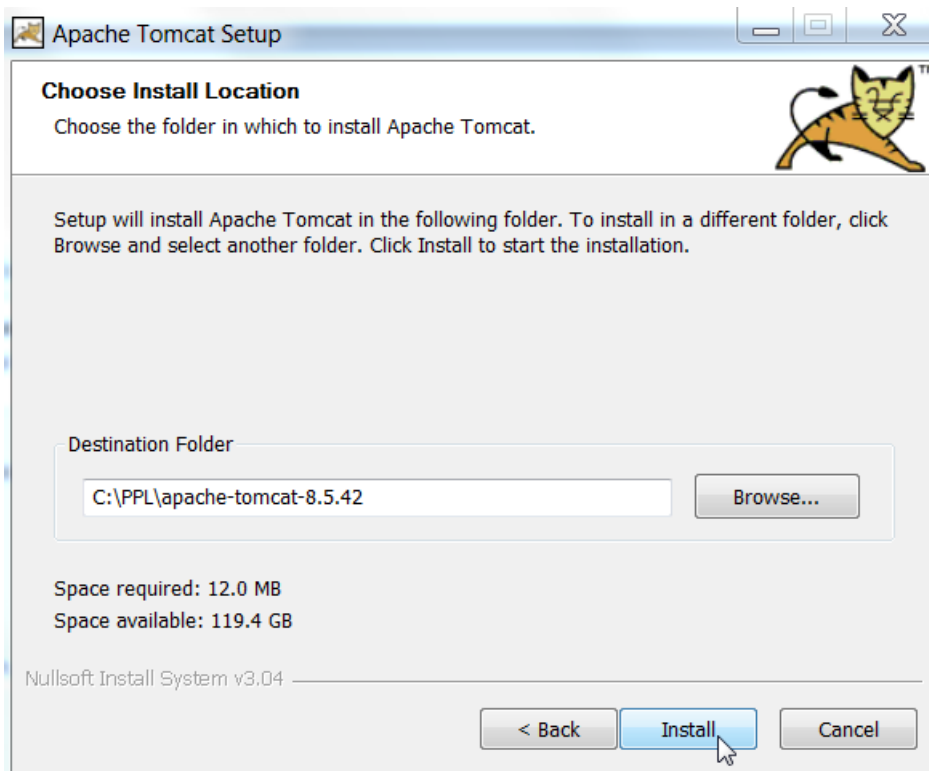
Betätigen Sie mit „Next >“



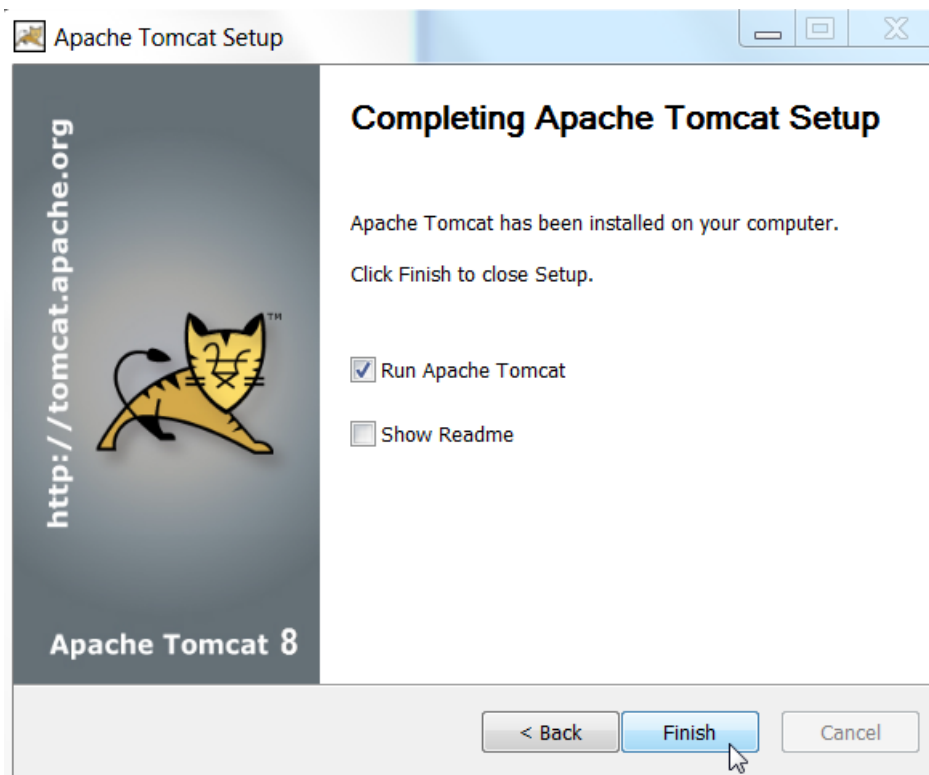
Bestätigen Sie mit „Next >“ (User Name und Password sind nicht erforderlich)



Tragen Sie hier den folgenden JAVA Pfad **C:\PPL\PPL 12 (64 Bit)\jre** ein und bestätigen Sie mit „Next >“

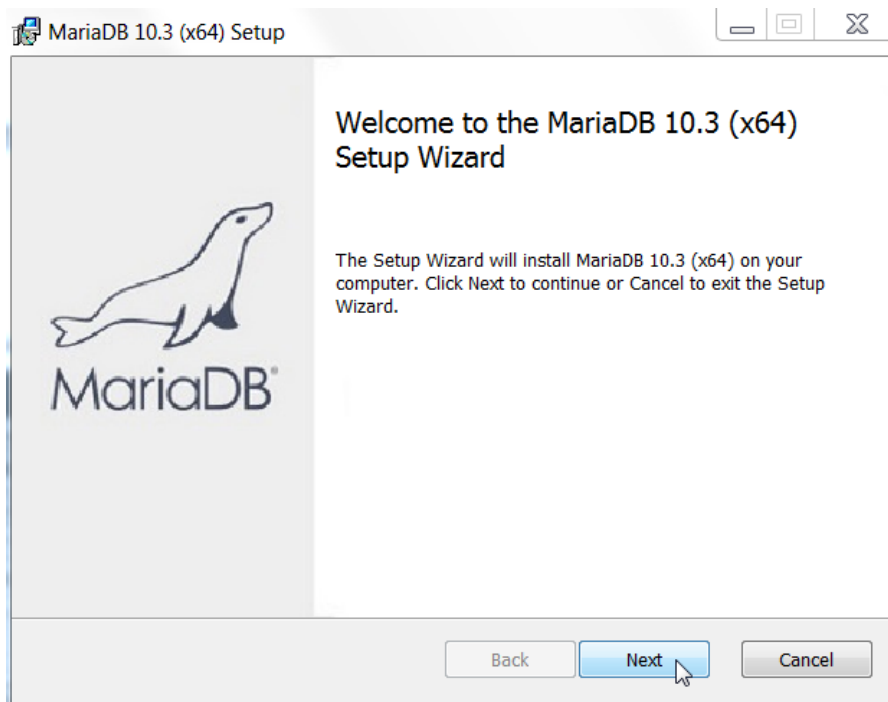


Geben Sie den folgenden Pfad **C:\PPL\apache-tomcat-8.5.42** ein und bestätigen Sie mit „Install“.

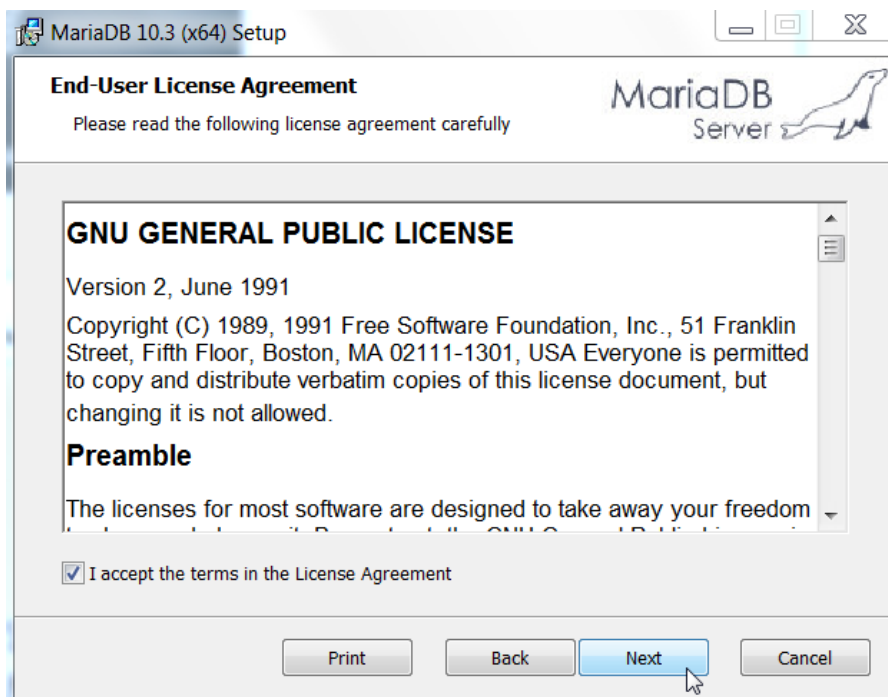


Bestätigen Sie den Abschluss der Apache Tomcat Installation mit „Finish“

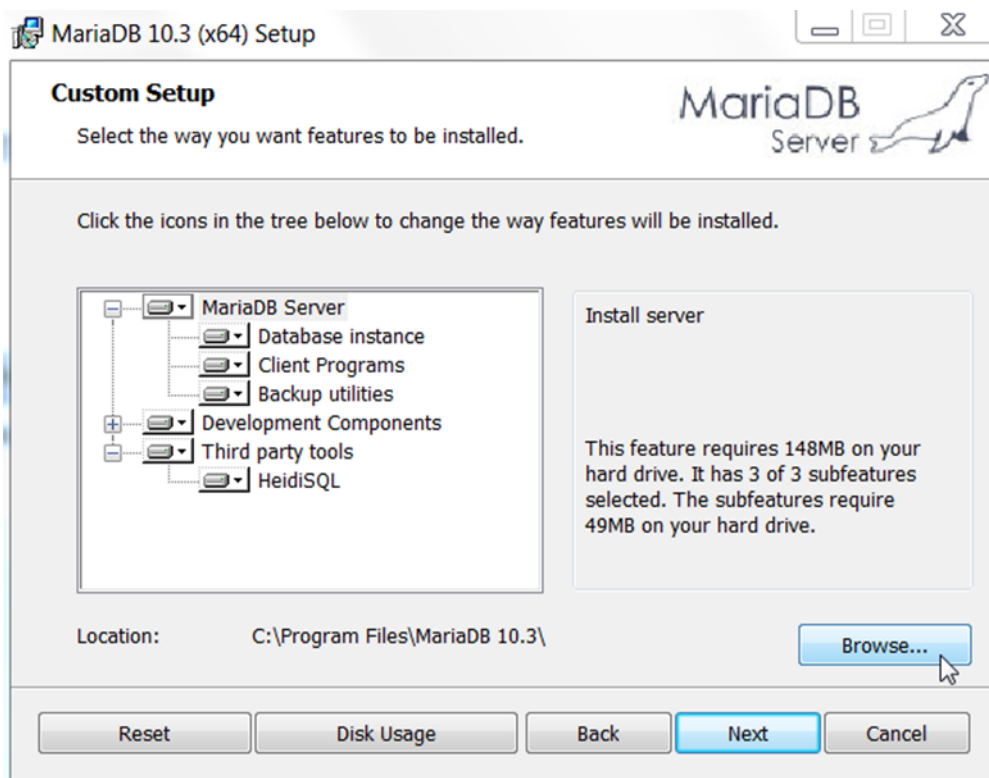
Abschnitt 2 (Installation der MariaDB)



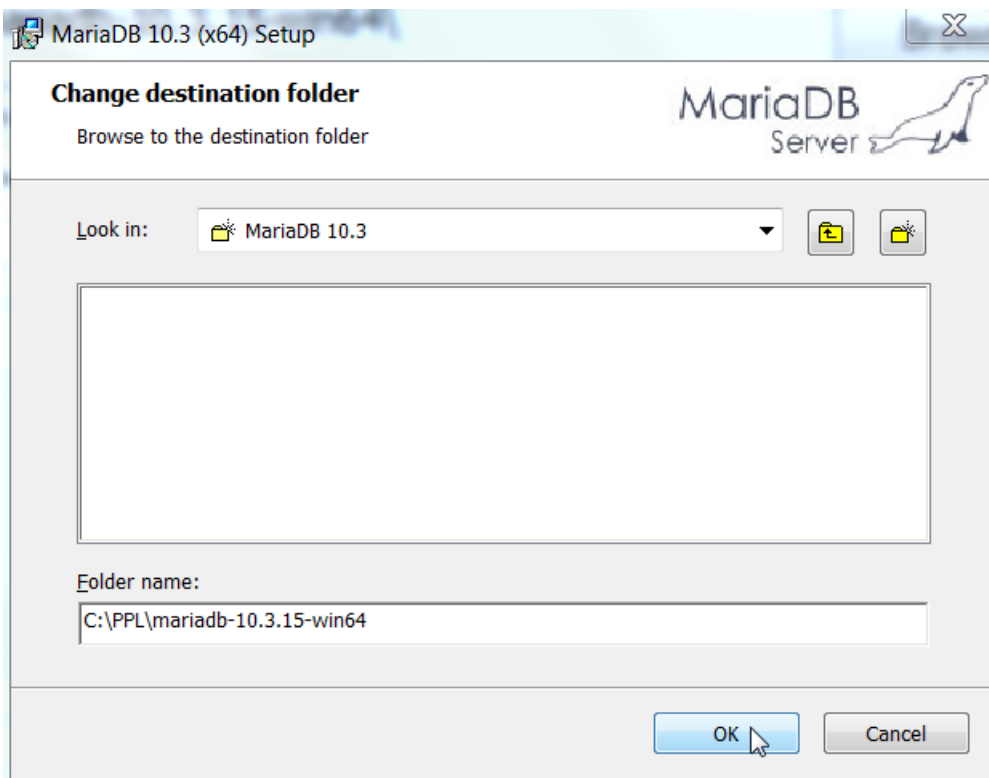
Bestätigen Sie mit „Next“



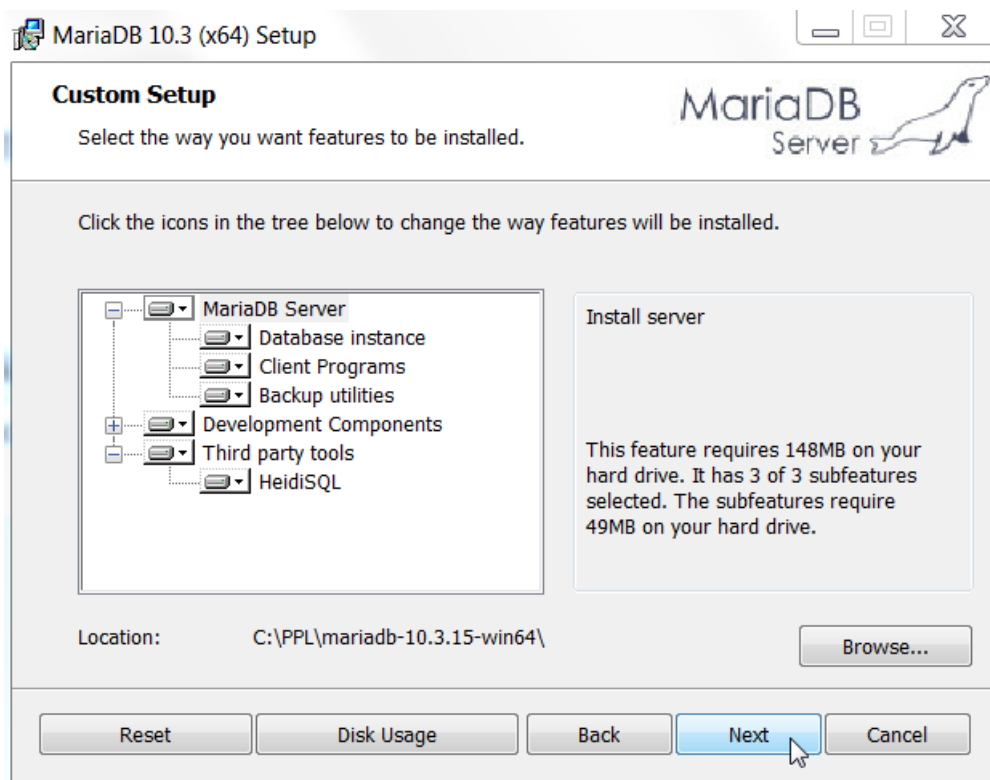
Klicken Sie das Feld mit License Agreement mit „Next“



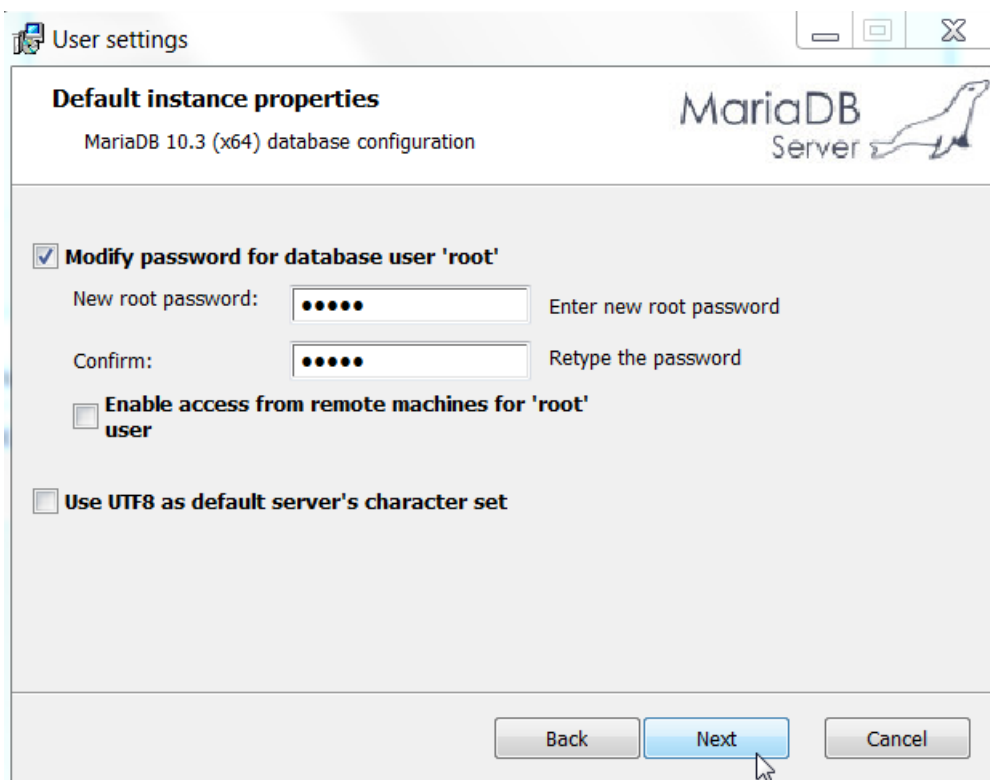
Wählen Sie „Browse...“



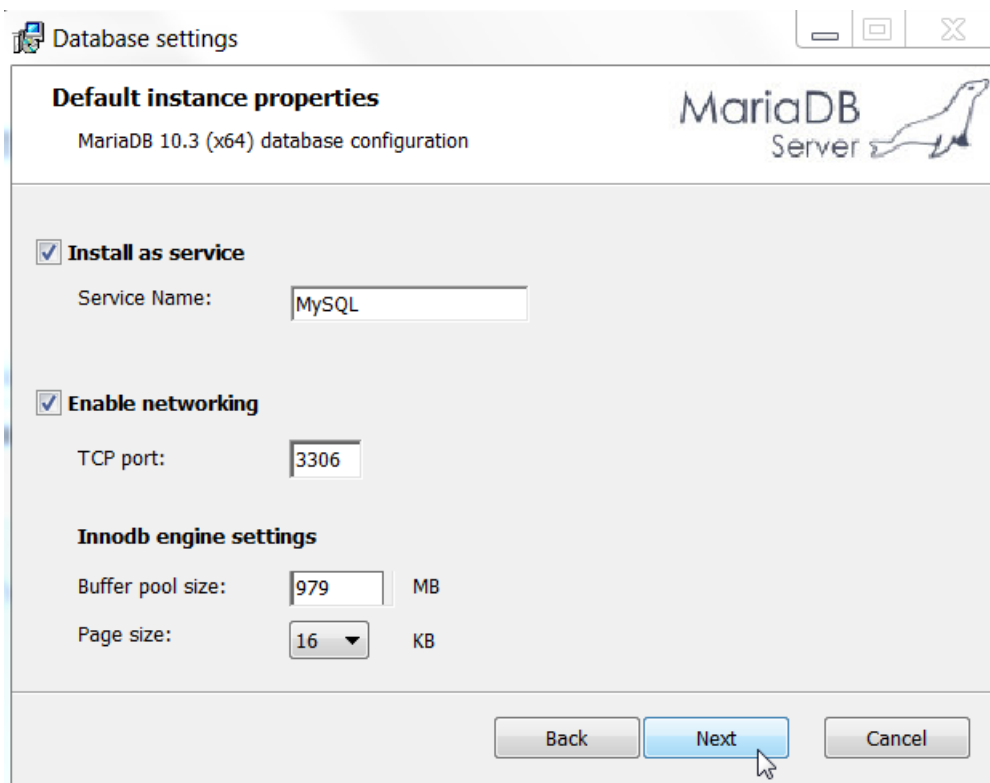
Geben Sie den folgenden Pfad **C:\PPL\mariadb-10.3.15-win64** ein und klicken Sie „OK“



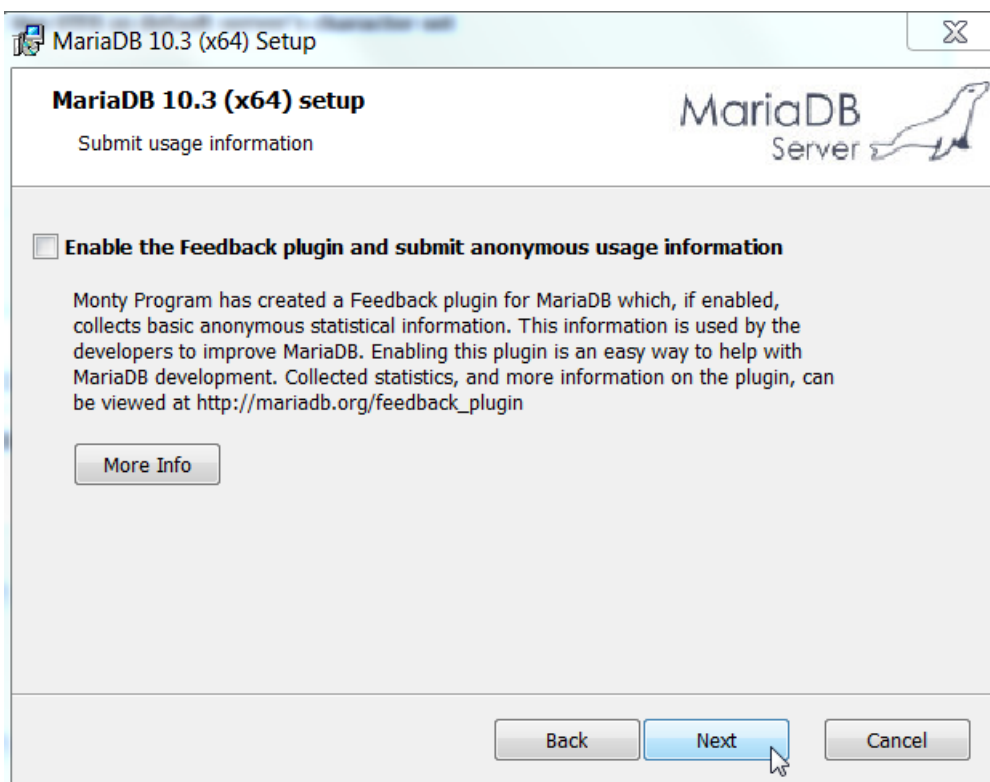
Bestätigen Sie mit „Next“



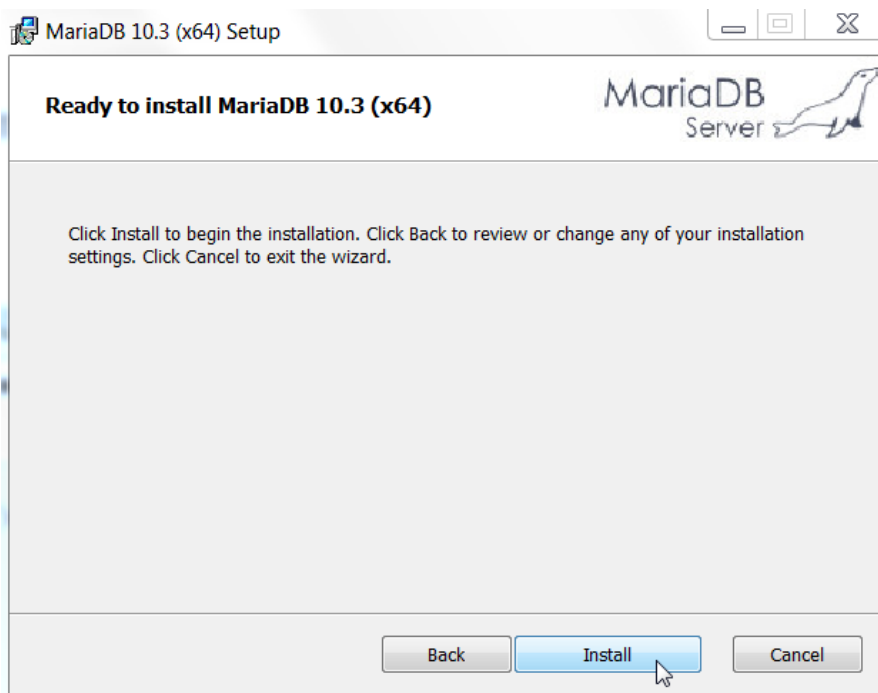
Bitte tragen Sie im Feld „New root password“ und „Confirm“ das Passwort *admin* ein.



Bestätigen Sie mit „Next“

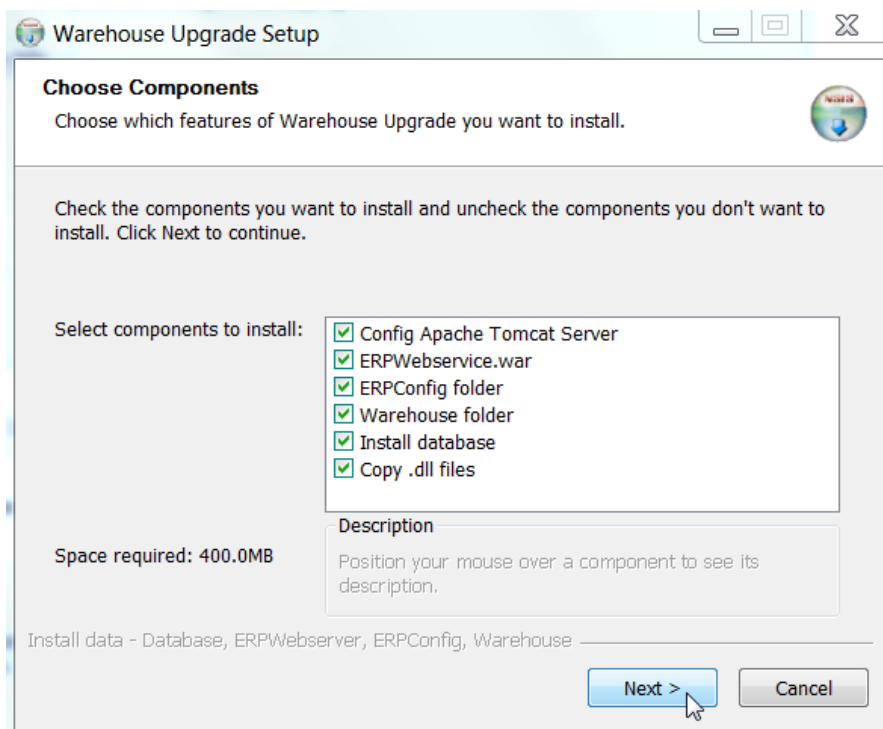


Bestätigen Sie mit „Next“

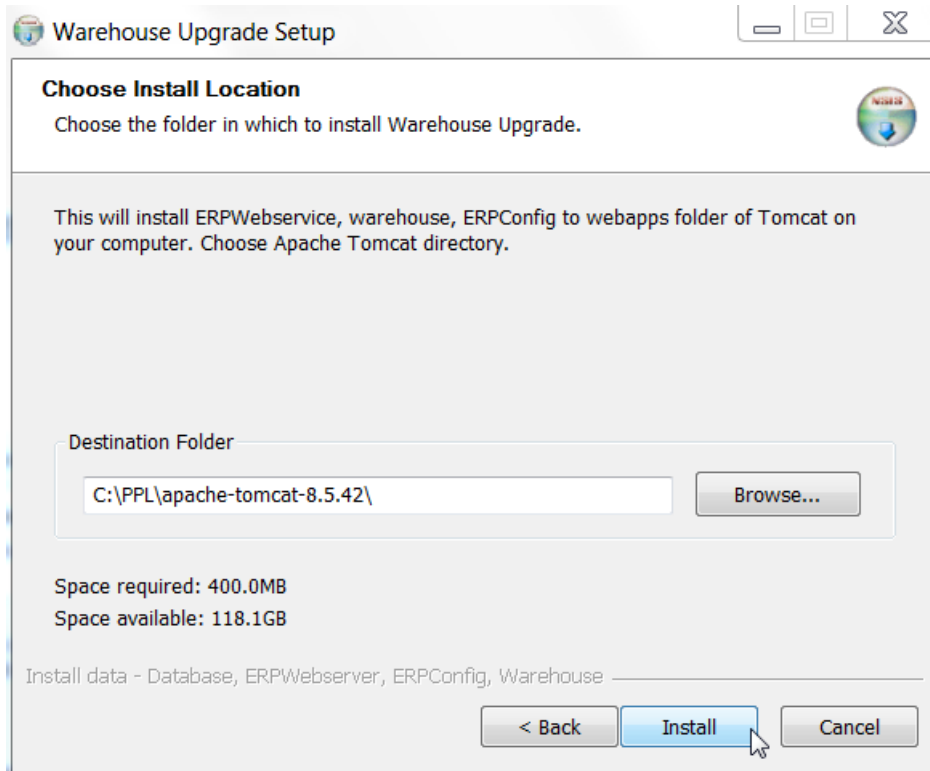


Bestätigen Sie mit „Install“ und schließen Sie diesen Teil der Installation in der folgenden Maske mit „Finish“ ab.

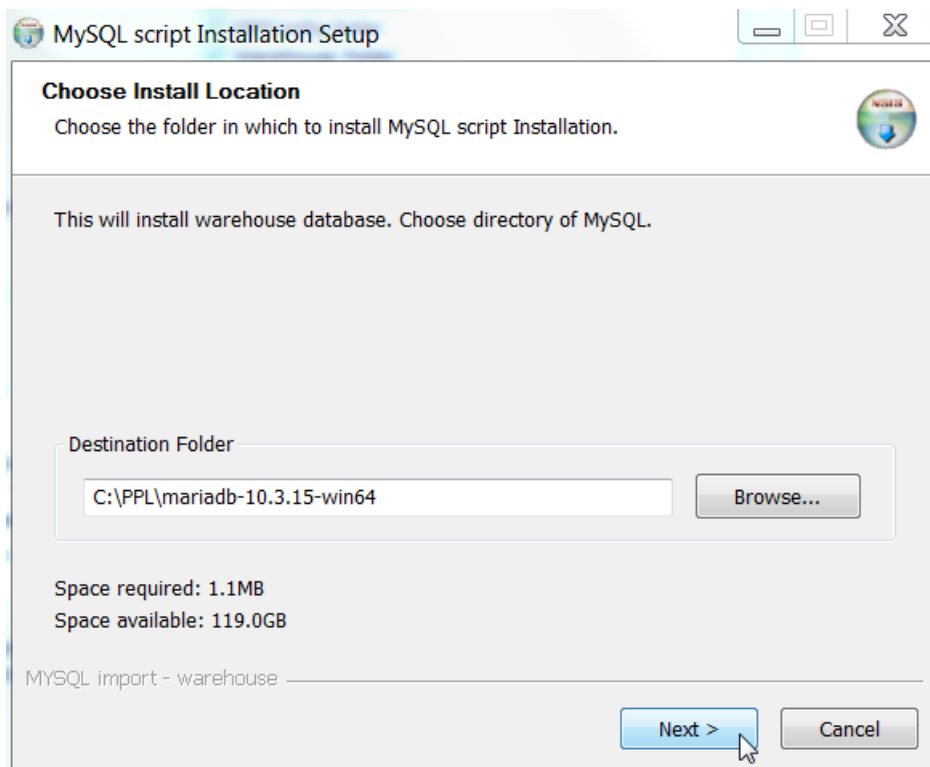
Abschnitt 3 (Konfiguration und Kopieren der Daten)



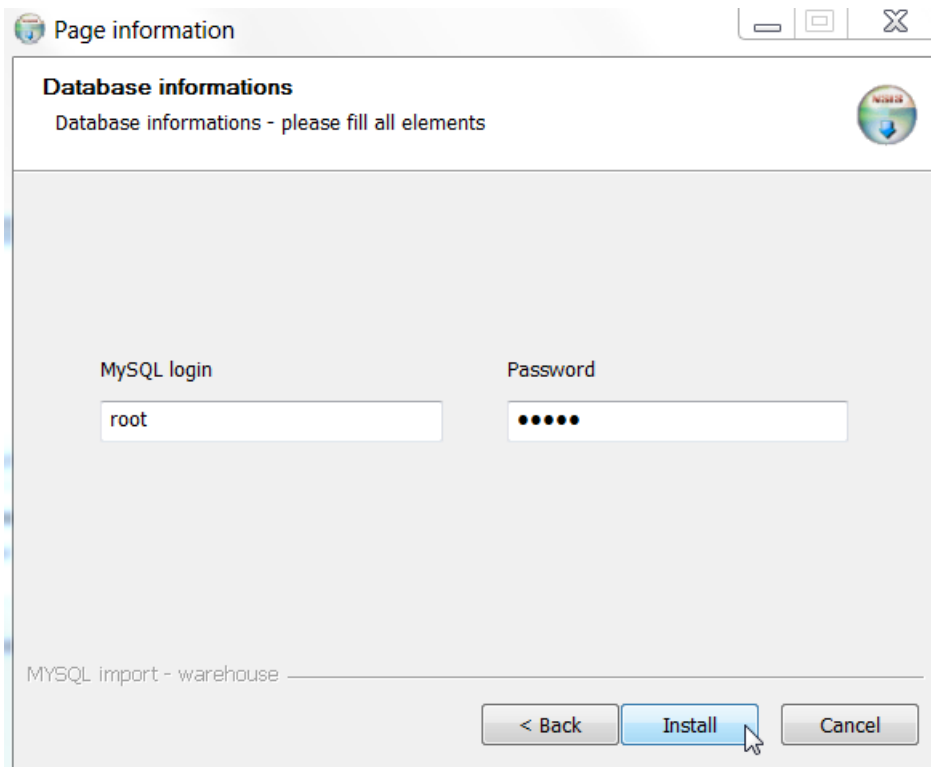
Bestätigen Sie mit „Next >“



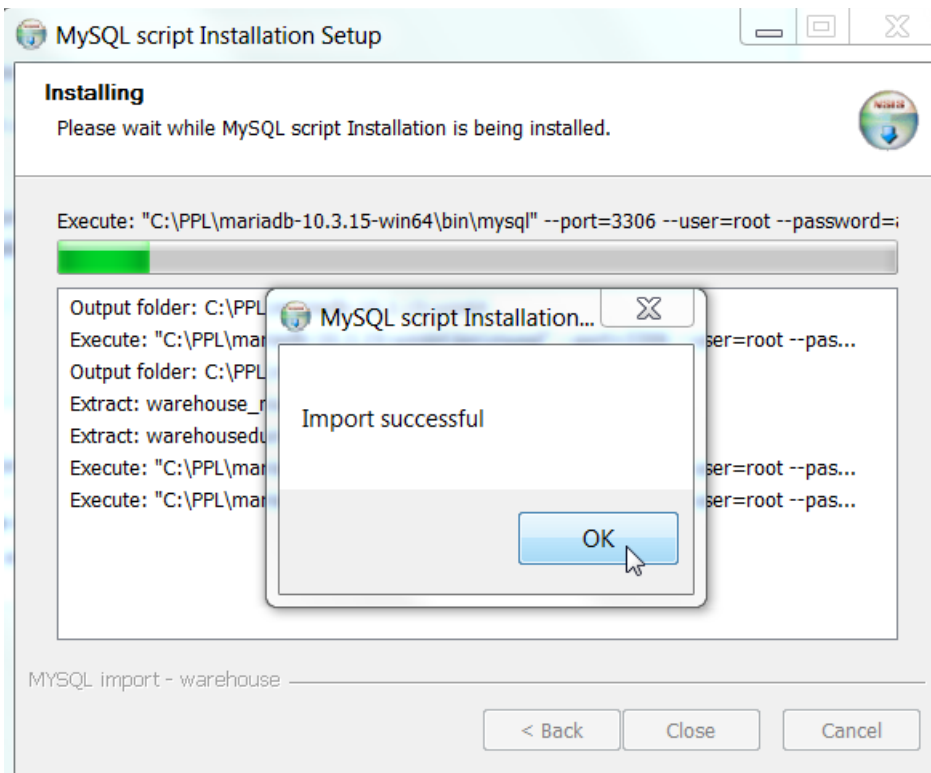
Wählen Sie das Installationsverzeichnis und starten Sie mit „Install“



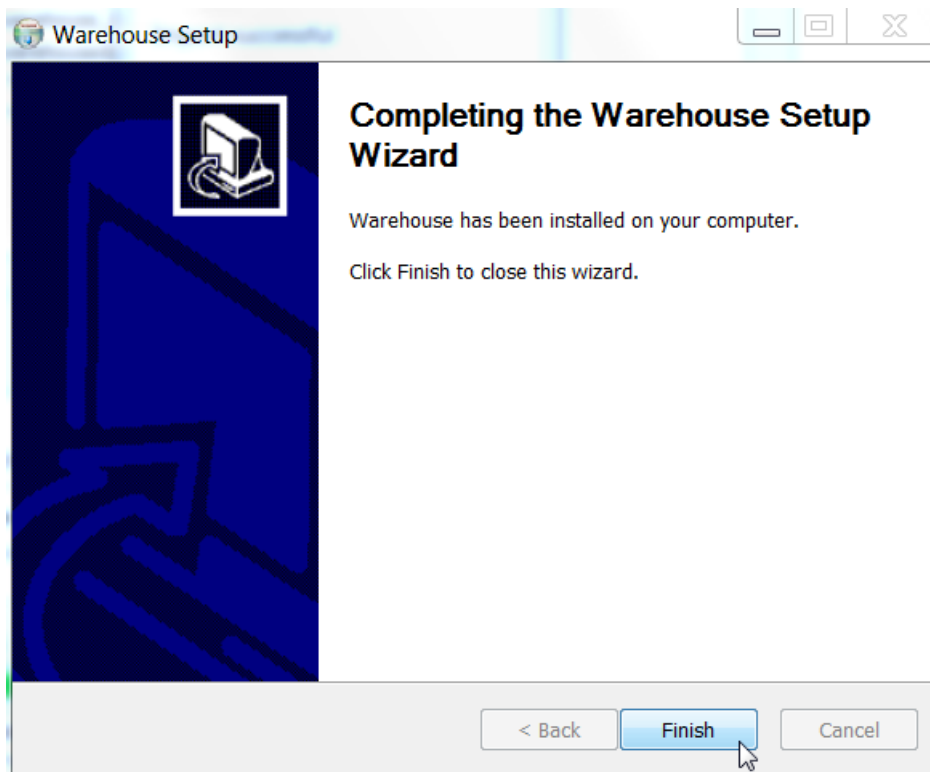
Bestätigen Sie mit „Next >“



Bitte tragen Sie hier für „MySQL login“ : *root* und für „Password“ : *admin* ein



Bitte bestätigen Sie mit „OK“ und schließen Sie die Hauptmaske mit „Close“

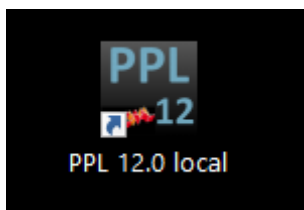


Bestätigen Sie das Ende der Installation mit „Finish“.

Schritt 4 PPL 12.0 starten

Bitte starten Sie Ihren Rechner einmal neu, bevor Sie mit dem nächsten Schritt fortfahren.

Mit einem Doppelklick auf die Verknüpfung wird das Programm gestartet.



Melden Sie sich beim ersten Programmstart mit folgenden Zugangsdaten an:

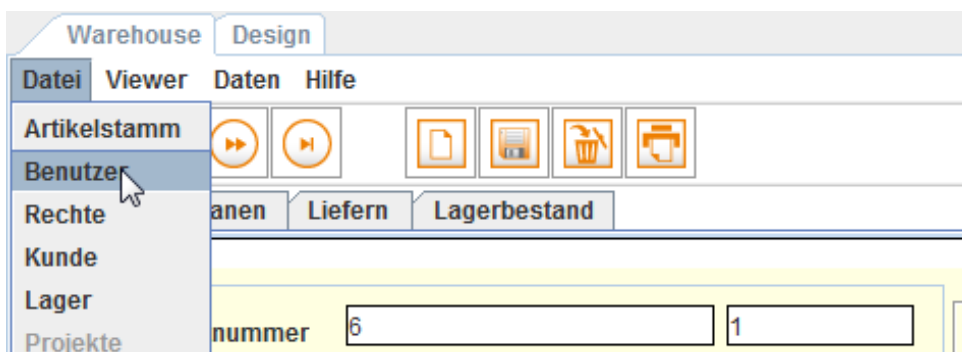
Benutzername: ppladmin

Passwort: admin4ppl



Schritt 5 Neuen Benutzer einrichten

Nachdem PPL gestartet wurde, können Sie unter „Datei“ zur Benutzerverwaltung wechseln.



Mit einem Klick auf den Knopf „neu“ legen Sie einen neuen Benutzer an.



Füllen Sie die Felder mit den entsprechenden Daten, wählen Sie ein Standardlager und drücken Sie den Knopf „speichern“ zweimal.

The screenshot shows the 'Benutzer' (User) configuration window. The window has a title bar with 'Benutzer' and 'Speichern' buttons. Below the title bar is a menu bar with 'Datei', 'Viewer', 'Daten', and 'Hilfe'. There are navigation icons (back, forward, search) and a 'Speichern' button. The main area contains the following fields:

Benutzername	Max Mustermann
Password	••••••
Password bestätigen	••••••
Benutzer-/Anmeldename	maxmu
Benutzertyp	Admin
Sprache	German
Standardlager	B3
Aktiv	<input checked="" type="checkbox"/>
Bemerkung	

At the bottom left, there is a '1000' field and a 'Zeilen pro Seite' button.

Beim nächsten Programmstart können Sie sich mit dem neuen Benutzernamen und Passwort anmelden.

Unter folgenden Kontaktdaten können Sie uns erreichen:

planitec GmbH
Schwimmbadstraße 2
D-77790 Steinach

Fon: +49 7832 9747320
Fax: +49 7832 9747329
Email: info@planitec.com

www.planitec.com